

Hur vi arbetar med skolmål på IHF-enheten i Lund

Uppsala 24 september 2019



Med utgångspunkt från tre IHF-ärenden

Tvillingpojkar 7 år:

- Hög skolfrånvaro
- Konflikter med jämgamla som resulterar i att tvillingarna lämnar skolan i affekt

Pojke 12 år:

- Hög skolfrånvaro
- Psykiatriska diagnoser
- Överengagerad mamma

Flicka 15 år:

- Hög skolfrånvaro
- Utmattade föräldrar
- Relationsförvärande beteenden



Engagemangs- och undersökningsfasen

Samordnaren:

- Kolla upp skolan lite innan första kontakten; hemsidan, Skolinspektionen etc
- Inhämta samtycke från vårdnadshavare genom FB
- Kontakta rektor för presentation, föreslå ett möte. Viktigt med tidig kontakt.
- Inhämta TRF
- Inhämta skolmål från socialtjänsten



Engagemangs- och undersökningsfasen

Familjebehandlaren:

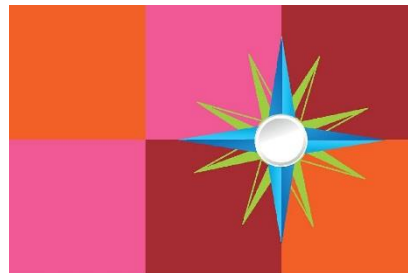
- Prata med föräldrarna om hur det ser ut för barnet/ungdomen i skolan; närvaro, måluppfyllelse, socialt etc
- Prata med föräldrarna om hur det ser ut för föräldrarna; samarbete, tillit, egna erfarenheter etc
- Inhämta samtycke till att samordnaren kontaktar skolan
- Inhämta skolmål från föräldrarna



Engagemangs- och undersökningsfasen

Barn- eller ungdomsbehandlaren:

- Prata om hur barnet/ungdomen trivs i skolan
- Fylla i Skolkompassen tillsammans med barnet/ungdomen
- Inhämta skolmål från barnet/ungdomen



ANNA SJÖLUND & LENA W. HENRIKSON

SKOLKOMPASSEN

Ett pedagogiskt kartläggningmaterial för dig som möter elever som har svårt att navigera i skolan



Beteendeförändringsfasen

Samordnaren:

- Respekt för skolans domän
- Täta skolmöten; syfte och vem ska delta?
- Följa upp åtgärdsprogram
- Erbjudande om edukation kring exempelvis diagnoser och anpassningar som kan behövas
- Erbjudande om skolhandledning
- Viktigt att få familjens tillåtelse och tillit, att de känner sig delaktiga
- Använda skolans kompetens och kunskap om barnet/ungdomen vid eventuell utredning



Beteendeförändringsfasen

Familjebehandlaren:

- Respekt för både skolans domän och familjens empowerment
- Inventering och sekvensering av rutiner som påverkar skolsituationen (i både föräldra- och familjesamtal)
- Problemlösning
- Belöningssystem
- Färdighetsträning för att föräldrarna ska kunna stötta, anpassa krav
- Uppmuntra och underlätta samarbete med skolan
- Fungera som en rollmodell för hur samtal om skolan förs i hemmet
- Edukation kring exempelvis diagnoser och anpassningar som kan behövas
- Viktigt att få familjens tillåtelse och tillit, att de känner sig delaktiga



Beteendeförändringsfasen

Barn- eller ungdomsbehandlaren:

- Få fram ungdomens röst i barn- och ungdomssamtal, familjesamtal och på möten
- Observation i skolan
- Motivationsarbete; kort- och långsiktiga mål, relationer etc
- Färdighetsträning
- Kompensatoriskt arbete; ringa och väcka, hjälp med läxan, skjutsa etc
- Problemlösning
- Belöningssystem
- Viktigt att få barnets/ungdomens tillåtelse och tillit, att han/hon känner sig delaktig



Att bryta ner i delmål och sekvenser

1. Packa väskan kvällen innan.
2. Lägga sig i tid.
3. Gå upp i tid.
4. Äta frukost.
5. Ta sig till skolan.
6. Komma i tid.
7. Gå in i skolan.
8. Gå till skåpet.
9. Gå in i klassrummet.
10. Stanna i klassrummet.



Generaliseringsfasen

Samordnaren:

- Förbereda skolan så att familjen kan ta skolmöten själva
- Stöd och hjälp vid planering av fortsatta anpassningar, annan skolform
- TRF
- Backa så att föräldrarna kan ta över



Generaliseringsfasen

Familjebehandlaren:

- Förbereda familjen inför skolmöten samt följa upp i familjesamtal efteråt
- Sammanfatta strategier som används med fokus på skolmål och lyfta, förstärka framsteg
- Arbeta med en konsekvensanalys över icke uppnådda mål samt återfallsprevention
- Backa
- Stöd och hjälp vid planering av fortsatta anpassningar, annan skolform



Generaliseringsfasen

Barn- eller ungdomsbehandlaren:

- Förbereda barnet/ungdomen inför skolmöten samt följa upp efteråt
- Sammanfatta strategier som används med fokus på skolmål och lyfta, förstärka framsteg
- Arbeta med en konsekvensanalys över icke uppnådda mål samt återfallsprevention
- Backa
- Stöd och hjälp vid planering av fortsatt skolgång



Sammanfattningsvis

- Om behov finns - se till att det finns skolmål i genomförandeplanen
- Tidig kontakt med skolan är viktigt för att få ett bra samarbete
- Inventera hur det ser ut i relation till skolan och vad som fungerar
- Tät uppföljning per telefon, i samtal och genom skolmöten
- Respekt för skolans domän och empowerment i familjen
- Teamarbetet är en viktig framgångsfaktor



Litteraturtips

- Carlsson Kendall, G. (2015). *Elever med neuropsykiatriska svårigheter - vad gör vi och varför*. Studentlitteratur.
- Edfelt, D. (2015). *Utmaningar i förskolan. Att förebygga problemskapande beteenden*. Gothia
- Faherty, C. (2000), svenska utgåvan (2013). *Autism/Aspergers syndrom. Vad betyder det?* En arbetsbok för ökad självkännetom hos barn och ungdomar med högfungerande autism eller
- Fägerblad, H. (2011). *Aspergers syndrom och andra autismspektrumtillstånd i grundskola och gymnasium*. Stockholm: Habilitering och hälsa.
- Greene, Ross, W. (2017). *Hitta rätt: en lösningsfokuserad samarbetsmetod för skolan*. Studentlitteratur
- Greene, Ross, W. (2011). *Vilse i skolan: hur vi kan hjälpa barn med beteendeproblem att hitta rätt*. Studentlitteratur.
- Hejlskov Elvén, B., Veje, H. & Beier, H. (2012). *Utvecklingsrelaterade funktionsnedsättningar och psykisk sårbarhet: om annorlunda barn*. Studentlitteratur.
- Hejlskov Elvén, B. Edfelt, D.(2017) *Beteendeproblem i förskolan: om lågaffektivt bemötande*. Natur och Kultur
- Hejlskov Elvén, B. (2014). *Beteendeproblem i skolan*. Natur & Kultur.
- Jensen, L. (2017). *Inkluderingskompetens vid adhd & autism*. Be My Rails Publishing
- Mitchell, D. (2015) *Inkludering i skolan. Undervisningsstrategier som fungerar*. Natur och Kultur.
- Nilsson, I. *En inkluderande skola- En kunskapsöversikt*. Autismforum Stockholms Läns Landsting.
- Sjölund, A., & Henriksson W, L. (2015). *Skolkompassen – Ett pedagogiskt kartläggningmaterial för dig som möter elever som har svårt att navigera i skolan*. Gothia Fortbildning.
- Sjölund, A., Jahn, C., Lindgren, A., & Reuterswärd, M, (2017) *Autism och ADHD i skolan*. Natur och Kultur
- Skolverket, (2014). *Stödinsatser i utbildningen- om ledning och stimulans, extra anpassningar och särskilt stöd*. Leanders Grafiska AB.
- Socialstyrelsen, (2014). *Stöd till barn, ungdomar och vuxna med adhd*. Ett kunskapsstöd.
- Utbildningscenter Autism (3:e upplagan) *Aspergers syndrom. Idéer för lärande hemma och i skolan*.



Tack för idag!

helene.frykander@humana.se
christel.darte@humana.se
jessica.schyswald@humana.se



Humana