

# Humanas Barnbarometer

2015



Humana

# Inledning

Alla barn ska ha rätt till ett bra liv. För att den rätten ska kunna tillgodoses måste barnets bästa vara utgångspunkten i allt myndighetsutövande i Sverige. Barnets behov, inte verksamhetens, ska stå i centrum när kommunerna utreder, beviljar, genomför eller utvärderar insatser inom socialförvaltningarnas verksamhetsområde.

Men trots att de politiska intentionerna är tydliga kommer det varje år nya rapporter som vittnar om att barnets bästa åsidosätts i myndighetsutövningen. Som ett exempel kan nämnas hur Sverige tidigare i år fick kritik från FNs barnrättskommitté för hur Sverige arbetar med FNs barnkonvention. Mycket av kritiken rör hur just landets kommuner möter och arbetar med barn i utsatta situationer

Vi som dagligen möter och arbetar med barn i utsatta situationer ser också hur samhället inte förmår att leva upp till de krav som dessa barn har rätt att ställa på landets myndigheter och kommuner. Våra 2 000 medarbetare som omfattar allt från behandlingsassistenter till psykologer och de cirka 1 600 barn som årligen omfattas av vår verksamhet, möter de direkta konsekvenserna av brister i samhällets åtaganden.

Ett stort ansvar för samhällets stöd till och arbete med barn i utsatta situationer vilar på kommunernas socialförvaltningar. För att få fram kunskap hur de arbetar med dessa frågor har vi för tredje året i rad granskat deras arbete med frågorna. I år följer vi upp resultaten, med expertstöd från organisationen Maskrosbarn.

Med granskningen vill vi dels skapa debatt kring hur samhället kan bli bättre på att arbeta med barn i utsatta situationer, dels utgöra en grund för lärande mellan kommuner. Det finns anledning att ge såväl ris som ros till landets kommuner. Det finns mycket kvar att göra men det finns också kommuner som ligger i framkant och kan inspirera fler kommuner att utvecklas vidare.

Vi vill tillsammans med landets kommuner fortsätta att sträva efter ett samhälle där alla människor har rätt till ett bra liv och där det finns en plats för alla barn.

// Annicka Lang, chefspsykolog Humana Individ och familj

# Innehåll

|  |    |
|--|----|
| Inledning  | 2  |
| 1. Sammanfattning  | 4  |
| 2. Metod   | 5  |
| 3. Resultatredovisning   | 6  |
| 3.1 Få kommuner har vidtagit åtgärder efter kritik från FN                 | 7  |
| 3.2 Sju av tio kommuner ger alltid barnet rätt att ta med stödperson       | 8  |
| 3.3 Endast tre av tio informerar alltid barn om rätt att ha med stödperson | 9  |
| 3.4 Många kommuner kan göra mer för att informera barn                     | 10 |
| 3.5 Barnutredningar ovanligt när vårdnadshavare utreds enligt LVM          | 11 |
| 3.6 Var femte gör ingen utredning eller förhandsbedömning vid LPT          | 12 |
| 3.7 Barnutredningar vid våld i nära relationer ökar kraftigt               | 13 |
| 3.8 Tre av tio kommuner har en personalomsättning på över 20 procent       | 14 |
| 3.9 Barnutredningar drar ut på tiden i många fall                          | 15 |
| 3.10 Hög andel av alla barnutredningar drar ut på tiden                    | 16 |
| 3.11 Bristande samverkan skäl till fördröjda barnutredningar               | 17 |
| 3.12 Få kommuner letar efter ensamkommande barn                            | 18 |
| 4. Fem förslag till åtgärder   | 19 |



# 1. Sammanfattning

Till grund för Humanas Barnbarometer 2015 ligger en enkät som skickats landets 290 kommuner. 139 kommuner valde att delta i undersökningen. Såväl landets största som landets minsta kommun har deltagit och den geografiska spridningen av deltagande kommuner är god. De resultat som framkommer ger därför en relevant bild av hur landets kommuner arbetar med barn i utsatta situationer. Frågorna har utformats av experter från Humana Individ- och familj och organisationen Maskrosbarn.

Undersökningen visar att inom de områden som granskats så finns såväl positiva som mindre positiva, eller direkt alarmerande resultat.

Bland ljuspunkterna kan nämnas att en klar majoritet av kommunerna låter barn ha med sig stödpersoner, även utöver vårdnadshavare, i kontakt med kommunerna. Vi ser också en stor ökning av andelen kommuner som alltid inleder barnutredning när det förekommit våld i nära relationer som påverkar barnet.

Till de mer nedslående resultaten hör att endast en minoritet av kommunerna vidtagit några åtgärder efter att Sverige i början av året fått kritik av FNs barnrättskommitté för arbetet med barnkonventionen. En del av kritiken riktade sig just till kommunerna. Vi ser även att den höga personalomsättningen bland socialsekreterare på socialtjänsterna är fortsatt hög, och har ökat jämfört med 2014, och det påverkar barnen negativt. Kvarstår gör också problemet med att barnutredningar tar för lång tid att slutföra och bristande samverkan med andra myndigheter och bristande resurser ser ut att vara avgörande anledningar till detta.

I slutet av rapporten återfinns förslag till åtgärder för att förbättra arbetet gentemot barn och unga, som bygger på resultaten i denna studie och vår erfarenhet av att arbeta med barn i utsatta situationer. Satsningar på att minska personalomsättningen, bättre samverkan mellan myndigheter, uppföljning av kritiken från FNs barnrättskommitté och bättre involvering och information till barnen är några av de åtgärder som beskrivs närmare i denna rapport och som vi tror kan ge positiv effekt.

## 2. Metod

Humanas Barnbarometer 2015 bygger på en enkät till landets 290 kommuner som skickades ut i maj 2015. Frågorna arbetades fram av en projektgrupp bestående av experter från Humana Individ och Familj och Maskrosbarn. I gruppen deltog även Agenda PR som genomförde undersökningen.

Webbenkäten skickades till chefer för individ- och familj. I de fall chef med sådan titel saknades skickades enkäten till förvaltningschef. Enkäten skickades via mejl 27/5. Den 9/6, 15/6 och den 17/6 skickades påminnelser ut till alla respondenter som ännu inte svarat. Den 30/6 stängdes enkäten.

139 kommuner har besvarat hela eller delar av enkäten, vilket ger en svarsfrekvens på 48 procent.

Några specifika gemensamma nämnare mellan de kommuner som inte svarat på enkäten har inte kunnat identifieras och både stora och små kommuner har deltagit.

En granskning på plats i kommunerna där varje enskilt område kontrolleras och där medarbetare och brukare får komma till tals och där fler förvaltningar ingår skulle kunna ge en delvis annorlunda eller kompletterande bild. Då ett stort antal kommuner ingår i studien och då respondenterna svarat på frågor utifrån faktiska omständigheter och inte åsikter, så bör resultaten trots studiens avgränsning utgöra ett bra underlag för diskussion om kommunernas arbete med barn i utsatta situationer.

# 3. Resultatredovisning



Humana

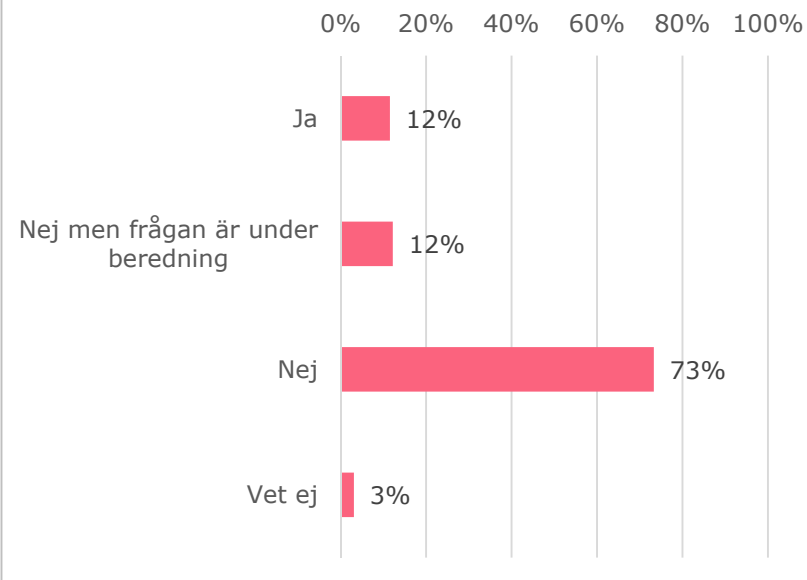
### 3.1 Få kommuner har vidtagit åtgärder efter kritik från FN

I början av året riktade FN:s barnrättskommitté kritik mot Sverige för landets arbete med barnkonventionen. En del av kritiken från kommittén rör att barnkonventionen inte gäller som svensk lag, men i sina rekommendationer tar barnrättskommittén också upp förbättringsområden som rör frågor som skydd mot diskriminering, anmälningsplikt när barn far illa och vikten av att utreda barnets bästa i asylärenden och socialtjänstutredningar. Flera av de brister som tas upp är områden som kommunerna ansvarar för.

På frågan om kommunerna vidtagit särskilda åtgärder med anledning av kritiken svarar en majoritet, drygt sju av tio, nej. Endast drygt var tionde kommun uppger att de vidtagit åtgärder utifrån kritiken. Lika många uppger dock att de bereder frågan. När kommunerna får peka ut vilka åtgärder som vidtagits nämns att övergripande mål för barnrättsfrågor fastställts, att särskild checklista för nämndens beslut eller för handläggare införts, att utbildningsinsatser genomförts och att barnombudsman har inrättats.

Ytterst är barnkonventionens tillämpning i Sverige en fråga för regering och riksdag. Samtidigt vilar ett stort ansvar på kommunerna, och de är också de som oftast möter utsatta barn och unga.

#### 1. I januari 2015 riktade FNs barnrätts-kommitté kritik mot Sverige för landets arbete med FNs barnkonvention. Har kommunens socialtjänst vidtagit några särskilda åtgärder med anledning av FN:s kritik?



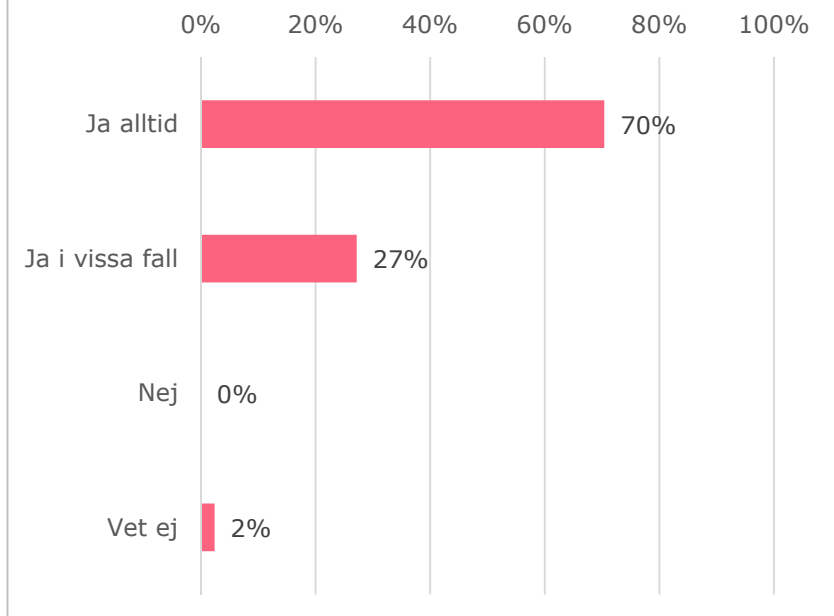
|                                   | Procent | Antal      |
|-----------------------------------|---------|------------|
| Ja                                | 11,5%   | 15         |
| Nej men frågan är under beredning | 12,2%   | 16         |
| Nej                               | 73,3%   | 96         |
| Vet ej                            | 3,1%    | 4          |
| <b>Svarande</b>                   |         | <b>131</b> |

## 3.2 Sju av tio kommuner ger alltid barnet rätt att ta med stödperson

Ett viktigt sätt att öka tryggheten för de barn som är i kontakt med socialtjänsten är att ge dem möjlighet att ha med sig en stödperson vid möten. I regeringens proposition Stärkt skydd för barn och unga, 2012/13:10, nämns särskilt vikten av att barnet ska kunna ha med sig en annan stödperson än vårdnadshavare då det ofta kan finnas anledning för barnet att få träffa socialtjänsten utan närvaro av vårdnadshavare.

I undersökningen uppger sju av tio kommuner att de erbjuder denna rätt i möten som rör förhandsbedömningar, utredningar eller andra insatser. Drygt var fjärde kommun, 27 procent, uppger att de ger rätt till stödperson i vissa fall. Ingen kommun svarar att barn inte har rätt att ha med sig stödperson. Kommunerna bör införa rutiner som innebär att alla barn alltid har rätt att ta med en stödperson.

### 3. Har barnet rätt att, om barnet vill, ha med sig en stödperson i möten som har samband med förhandsbedömningar, utredningar eller andra insatser?



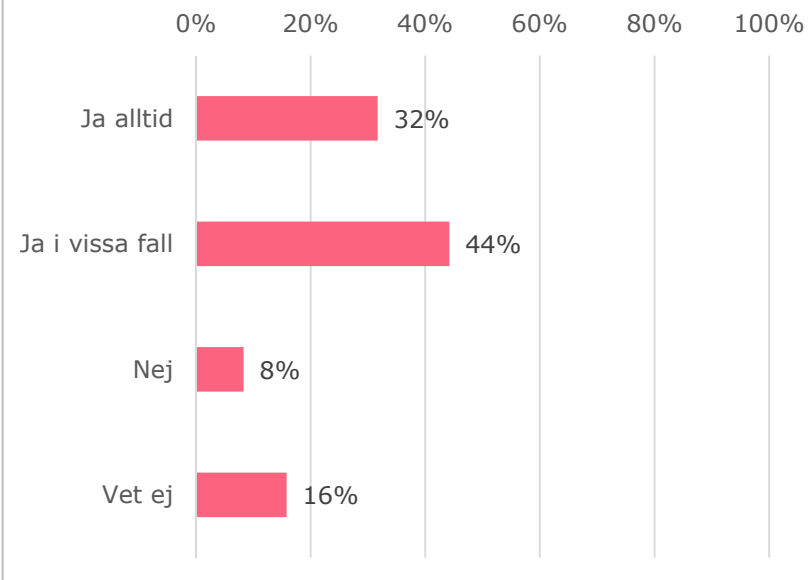
|                 | Procent | Antal |
|-----------------|---------|-------|
| Ja alltid       | 70,4%   | 88    |
| Ja i vissa fall | 27,2%   | 34    |
| Nej             | 0%      | 0     |
| Vet ej          | 2,4%    | 3     |
| Ja alltid       | 70,4%   | 88    |
| Svarande        |         | 125   |



### 3.3 Endast tre av tio informerar alltid barn om rätt att ha med stödperson

En viktig förutsättning för att barnets rätt till att ta med sig en stödperson ska kunna tillgodoses är självklart att barnet görs medveten om denna rättighet. De flesta kommuner uppger att de alltid informerar om denna rätt och många gör det ibland, men inte alltid. Några kommuner har kommenterat sitt svar med att det beror på barnets ålder.

#### 4. Vid första mötet med ett barn i samband med förhandsbedömningar, utredningar eller andra insatser, upplyses då barnet om dess rätt att ha med en stödperson vid alla möten med socialtjänsten?



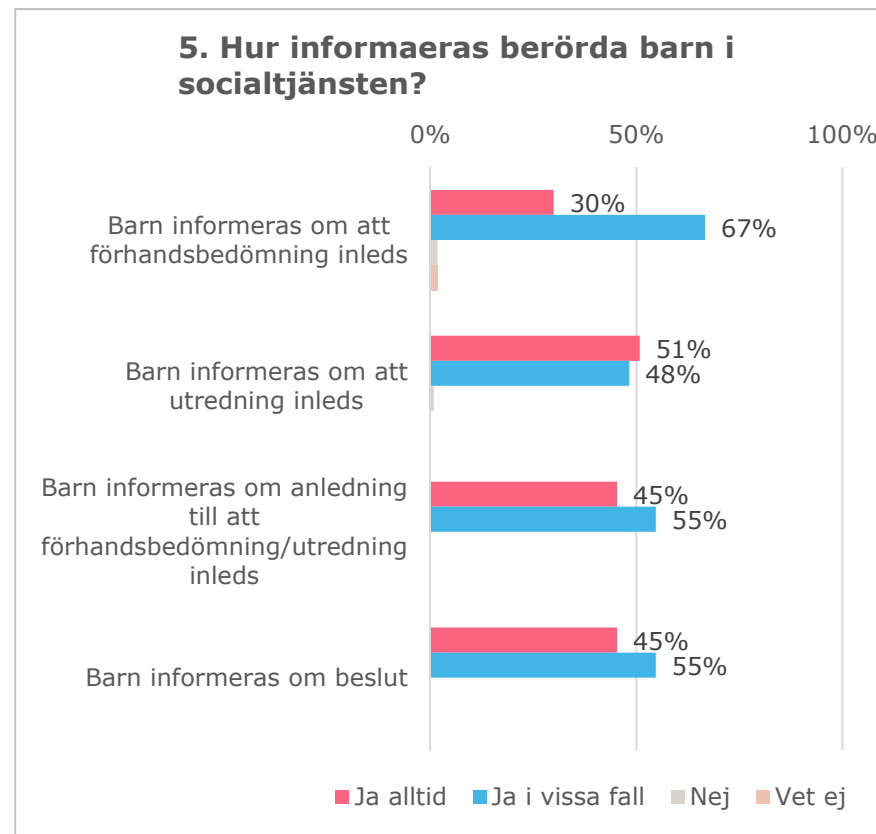
|                  | Procent | Antal |
|------------------|---------|-------|
| Alltid           | 31,7%   | 38    |
| I de flesta fall | 44,2%   | 53    |
| Sällan           | 8,3%    | 10    |
| Aldrig           | 15,8%   | 19    |
| Vet ej           | 31,7%   | 38    |
| Svarande         |         | 120   |

### 3.4 Många kommuner kan göra mer för att informera barn

Ett av de områden där Sverige kritiserats av FN:s barnrättskommitté handlar om hur barn involveras i ärenden som berör dem. Ett mått på involvering kan vara i vilken utsträckning barn ges rätt till information om ärenden som berör dem.

Många kommuner saknar rutin för att alltid informera berörda barn. Av svaren framgår att uppemot hälften av kommunerna alltid informerar barnen om att utredning inleds, om anledningen till att förhandsbedömning eller utredning inleds eller att beslut fattats. När förhandsbedömning inleds uppger tre av tio kommuner att berörda barn alltid informeras.

Alla kommuner bör införa rutiner som säkerställer att alla berörda barn får information i alla delar av ett ärende, även när det gäller förhandsbedömningar.



|  | Ja alltid | Ja i vissa fall | Nej  | Vet ej | Svarande |
|--|-----------|-----------------|------|--------|----------|
| Barn informeras om att förhandsbedömning inleds                          | 29,9%     | 66,7%           | 1,7% | 1,7%   | 117      |
| Barn informeras om att utredning inleds                                  | 50,8%     | 48,3%           | 0,8% | 0%     | 118      |
| Barn informeras om anledning till att förhandsbedömning/utredning inleds | 45,3%     | 54,7%           | 0%   | 0%     | 117      |
| Barn informeras om beslut  | 45,3%     | 54,7%           | 0%   | 0%     | 117      |

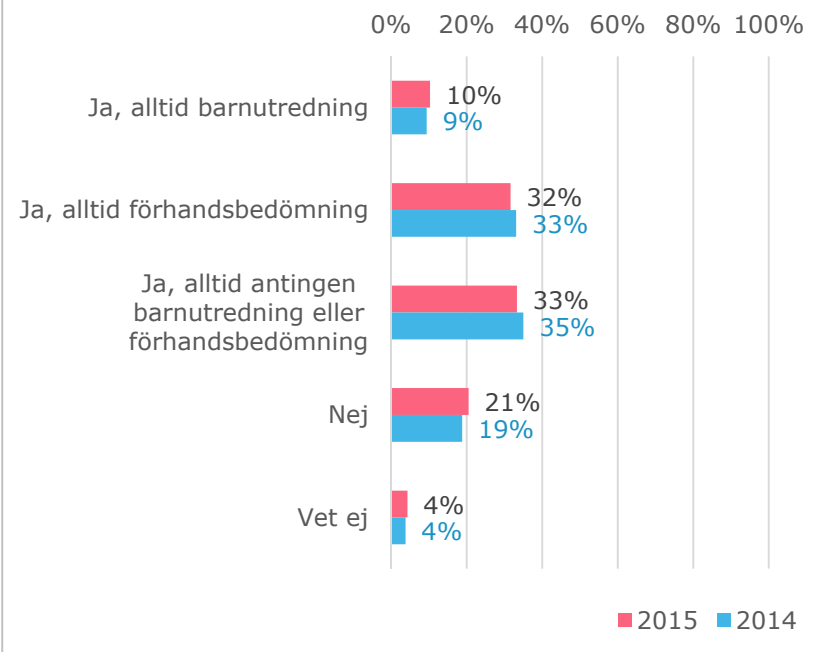
### 3.5 Barnutredningar ovanligt när vårdnadshavare utreds enligt LVM

På frågan om det alltid genomförs en barnutredning eller förhandsbedömning när en vårdnadshavare utreds enligt Lagen om vård av missbrukare i vissa fall, LVM, uppger en av fem kommuner att varken utredning eller förhandsbedömning alltid görs. Bakom denna siffra finns många barn runt om i landets kommuner. Var tionde kommun uppger att barnutredning alltid genomförs och drygt tre av tio svarar att det alltid görs en förhandsbedömning. Var tredje uppger att det alltid genomförs antingen utredning eller förhandsbedömning.

Resultaten visar att en femtedel varken gör förhandsbedömning eller barnutredning, och att få kommuner regelmässigt gör utredningar. Socialstyrelsen har tidigare uppmärksammat avsaknaden av förhandsbedömningar och utredningar, och om inte en förbättring sker behövs ytterligare initiativ. Många kommuner uppger att tillvägagångssättet beror på vilken relation föräldern har till barnet och om barnet är bosatt hos den berörda vårdnadshavaren eller ej. Barnets relation till vårdnadshavaren kan ibland vara svår att fastställa, och förhandsbedömningar görs inte sällan över ett telefonsamtal och leder inte per automatik till vidare utredning. Därför är det en bra princip att ha som rutin att i första hand göra en utredning.



#### 6. Genomförs det alltid en barnutredning eller förhandsbedömning när en vårdnadshavare utreds enligt LVM?

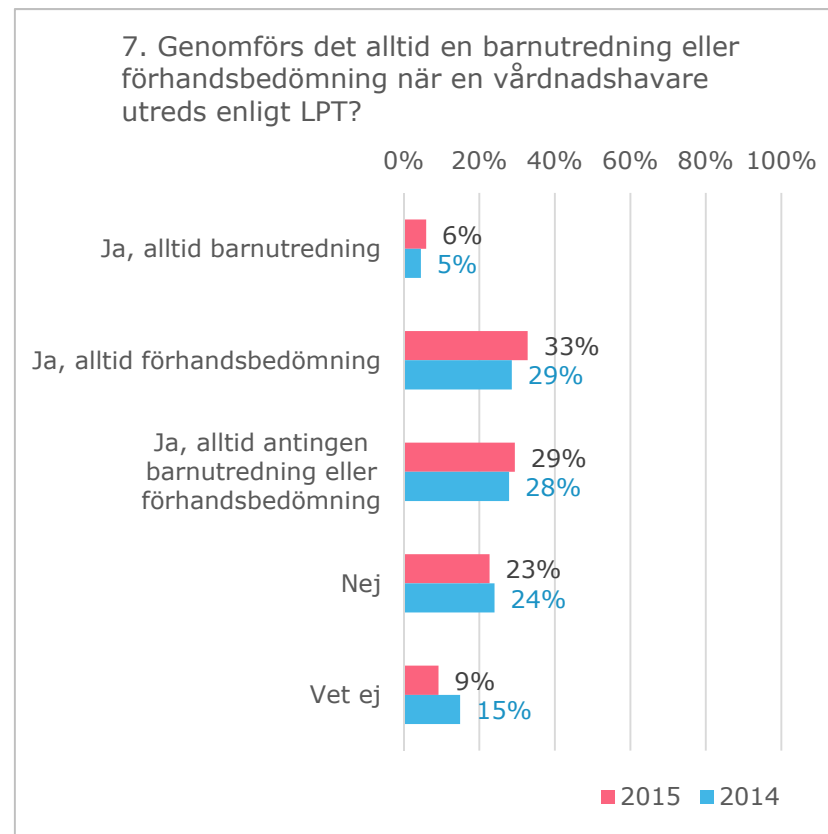


|   | Procent 2014 | Antal 2014 | Procent 2015 | Antal 2015 |
|---|--------------|------------|--------------|------------|
| Ja, alltid barnutredning                                  | 9,4%         | 15         | 10,3%        | 12         |
| Ja, alltid förhandsbedömning                              | 33,1%        | 53         | 31,6%        | 37         |
| Ja, alltid antingen barnutredning eller förhandsbedömning | 35%          | 56         | 33,3%        | 39         |
| Nej   | 18,8%        | 30         | 20,5%        | 24         |
| Vet ej  | 3,8%         | 6          | 4,3%         | 5          |
| <b>Svarande</b>   |              | <b>160</b> |              | <b>117</b> |

### 3.6 Var femte gör ingen utredning eller förhandsbedömning vid LPT

När det handlar om Lagen om psykiatrisk tvångsvård, LPT, uppger var nära var fjärde kommun att inte barnutredning eller förhandsbedömning alltid görs. Endast sex procent gör alltid en barnutredning, och nära var tredje kommun svarar att de alltid gör en förhandsbedömning. En nästan lika stor andel gör alltid förhandsbedömning eller utredning.

Flera kommuner uppger att ett agerande från deras sida kräver att de får kännedom av ärendet från landstinget som ju bär ansvar för LPT. Resultaten pekar på att fler kommuner bör ha som rutin att göra utredningar, men också att samordningen mellan landsting och kommun måste förbättras på flera håll i landet. Detta är en fråga som har diskuterats under längre tid men svaren pekar på att fungerande lösningar lyser med sin frånvaro i många kommuner.



|   | Procent<br>2014 | Antal<br>2014 | Procent<br>2015 | Antal<br>2015 |
|---|-----------------|---------------|-----------------|---------------|
| Ja, alltid barnutredning                                  | 4,5%            | 7             | 5,9%            | 7             |
| Ja, alltid förhandsbedömning                              | 28,6%           | 44            | 32,8%           | 39            |
| Ja, alltid antingen barnutredning eller förhandsbedömning | 27,9%           | 43            | 29,4%           | 35            |
| Nej   | 24%             | 37            | 22,7%           | 27            |
| Vet ej  | 14,9%           | 23            | 9,2%            | 11            |
| <b>Svarande</b>   |                 | <b>154</b>    |                 | <b>119</b>    |

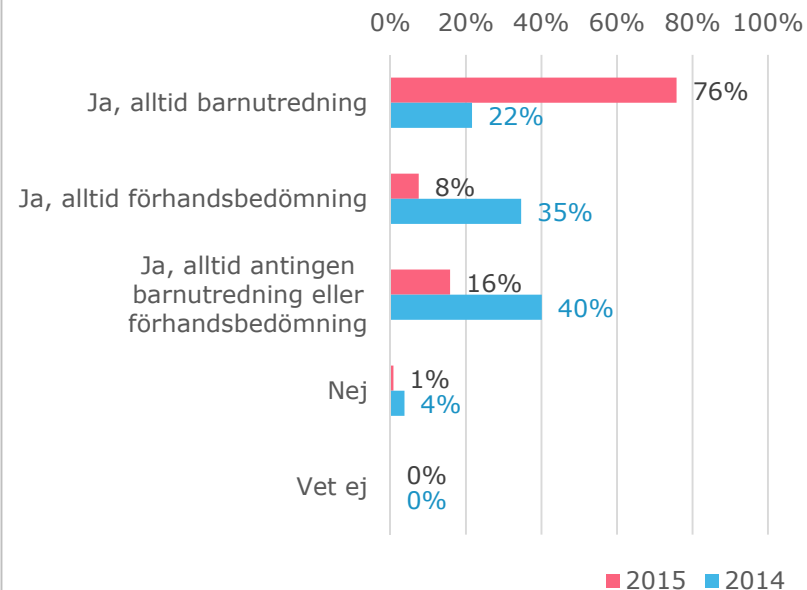
### 3.7 Barnutredningar vid våld i nära relationer ökar kraftigt

Tre av fyra kommuner uppger att det alltid genomförs en barnutredning när det förekommer våld i nära relationer mellan vårdnadshavare eller andra familjemedlemmar.

När våld i nära relationer förekommer är det alltså vanligare att socialtjänsten agerar genom att göra en barnutredning eller förhandsbedömning, jämfört med när det handlar om LPT eller LVM.

Det är också en kraftig ökning på kort tid. I Humanas Barnbarometer 2014 uppgav endast var femte kommun att det alltid inleds en barnutredning vid våld i nära relationer. Ett viktigt skäl till detta är att det sedan 1 oktober 2014 är lagkrav att utredning ska inledas när våld förekommit. De kommuner som ännu inte lever upp till det nya lagkravet bör omgående se till att inleda utredningar.

8. Genomförs det alltid en barnutredning eller förhandsbedömning när det förekommer våld i nära relationer mellan vårdnadshavare eller andra familjemedlemmar?



|   | Procent 2014 | Antal 2014 | Procent 2015 | Antal 2015 |
|---|--------------|------------|--------------|------------|
| Ja, alltid barnutredning                                  | 21,6%        | 35         | 75,8%        | 91         |
| Ja, alltid förhandsbedömning                              | 34,6%        | 56         | 7,5%         | 9          |
| Ja, alltid antingen barnutredning eller förhandsbedömning | 40,1%        | 65         | 15,8%        | 19         |
| Nej   | 3,7%         | 6          | 0,8%         | 1          |
| Vet ej  | 0%           | 0          | 0%           | 0          |
| Svarande  |              | 162        |              | 120        |

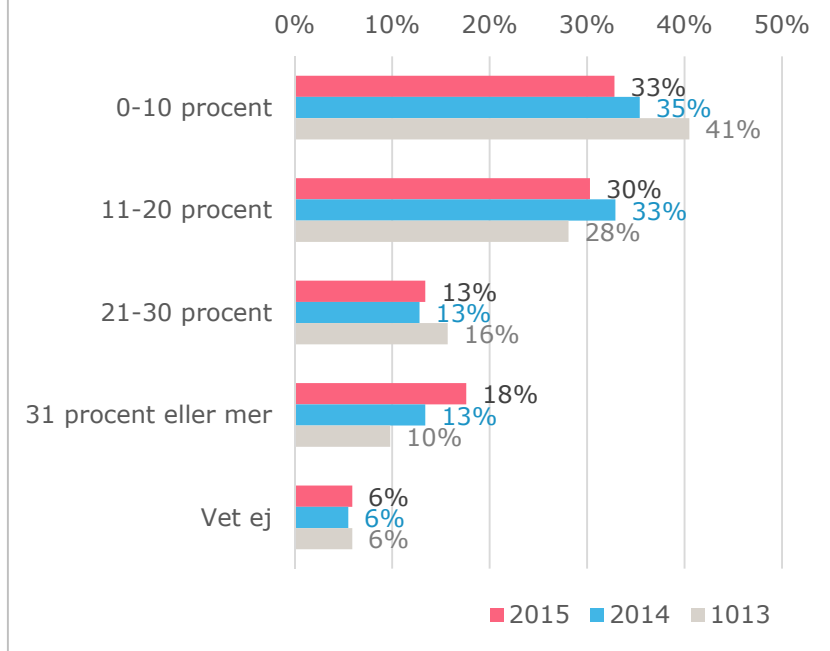
### 3.8 Tre av tio kommuner har en personalomsättning på över 20 procent

Hög personalomsättning kan vara ett tecken på brister i en organisations arbetsmiljö eller dess verksamhet. När det gäller personalomsättning i en socialtjänst påverkar en hög omsättning också de personer som socialtjänsten möter och arbetar med.

Vad som kan anses vara en normal personalomsättning varierar något beroende på vem som tillfrågas men siffran tio procent återkommer ofta. Ett annat jämförelsemått kan vara personalomsättningen bland statligt anställda, som under 2012 låg på elva procent enligt Arbetsgivarverket. Av undersökningen framgår att sex av tio kommuner, har en personalomsättning på 11 procent eller mer. Tre av tio kommuner har en omsättning på mer än 20 procent per år.

Detta är att betrakta som alarmerande siffror. En hög personalomsättning för med sig många utmaningar i verksamheten, och ytterst riskerar enskilda att drabbas. Exempelvis blir det med en för hög personalomsättning svårt att göra det möjligt för utsatta barn att över tid få träffa samma socialsekreterare och skapa den kontinuitet som kan vara av avgörande vikt i arbetet med barn.

### 9. Hur stor var personalomsättningen av socialsekreterare vid socialförvaltningen under senaste verksamhetsåret?



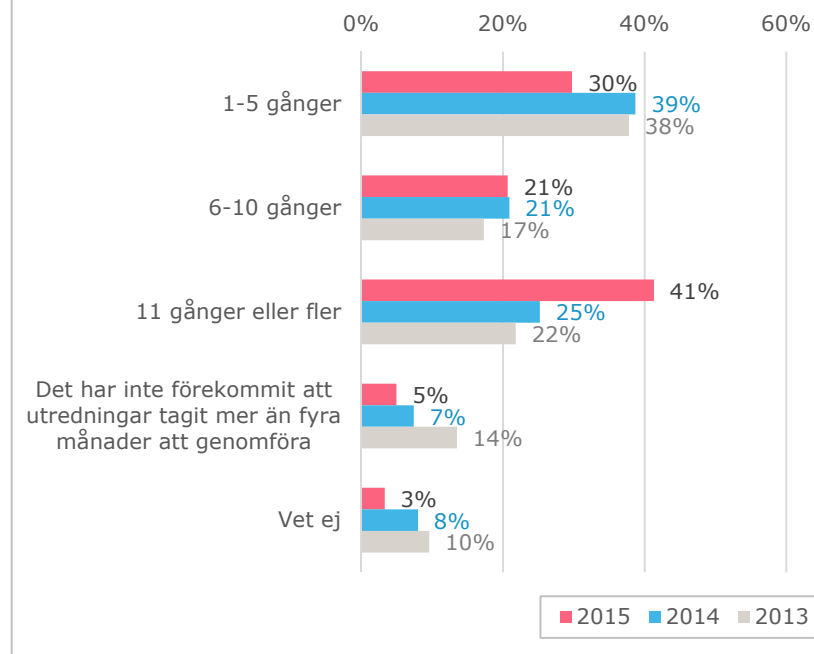
|                      | Procent 2013 | Antal 2013 | Procent 2014 | Antal 2014 | Procent 2015 | Antal 2015 |
|----------------------|--------------|------------|--------------|------------|--------------|------------|
| 0-10 procent         | 35,4%        | 58         | 35,4%        | 58         | 32,8%        | 39         |
| 11-20 procent        | 32,9%        | 54         | 32,9%        | 54         | 30,3%        | 36         |
| 21-30 procent        | 12,8%        | 21         | 12,8%        | 21         | 13,4%        | 16         |
| 31 procent eller mer | 13,4%        | 22         | 13,4%        | 22         | 17,6%        | 21         |
| Vet ej               | 5,5%         | 9          | 5,5%         | 9          | 5,9%         | 7          |
| <b>Svarande</b>      |              | <b>153</b> |              | <b>164</b> |              | <b>119</b> |

### 3.9 Barnutredningar drar ut på tiden i många fall

Societjänstlagen anger att utredning som berör barn ska bedrivas skyndsamt och vara slutförd senast inom fyra månader. När utredningar tvingas ta längre tid går det ut över barnet som ofta befinner sig under en ansträngd situation under utredning och kan vara i behov av åtgärder som kan sättas in först efter att en barnutredning genomförs.

Även om lagen medger att undantag kan beviljas av kommunens socialnämnd vid särskilda skäl så är det mycket anmärkningsvärt att fyra av tio granskade kommuner uppger att det förekommit att fyramånadersgränsen passerats vid fler än 11 tillfällen. Detta är en kraftig ökning jämfört med 2014. Vi befärar att resultaten indikerar att många fler kommuner nu bryter mot lagen.

**10. Hur många gånger har det under de senaste två åren förekommit att utredningar som rör barn och unga har tagit mer än fyra månader att slutföra?**



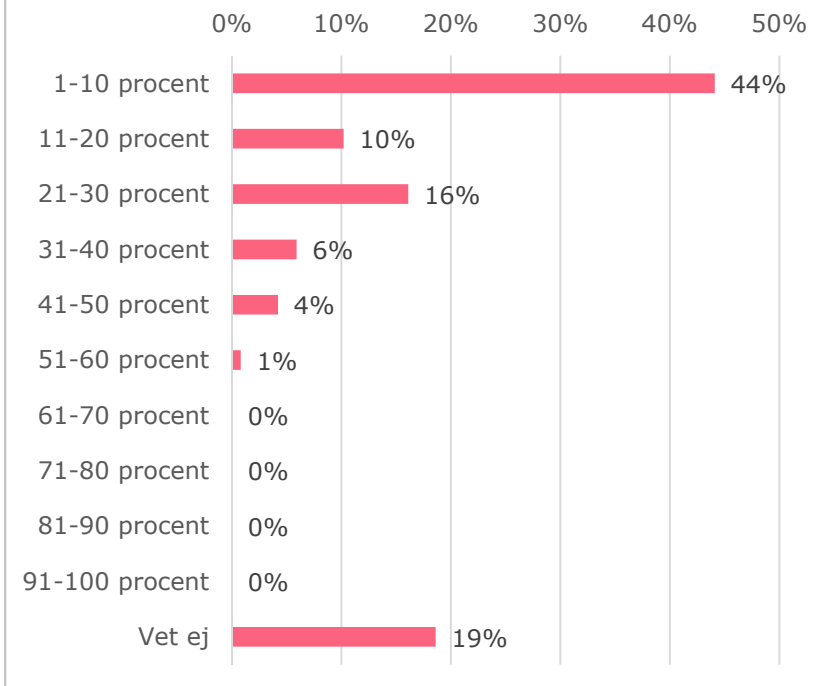
|   | Procent 2013 | Antal 2013 | Procent 2014 | Antal 2014 | Procent 2015 | Antal 2015 |
|---|--------------|------------|--------------|------------|--------------|------------|
| 1-5 gånger  | 37,8%        | 59         | 38,7%        | 63         | 31%          | 36         |
| 6-10 gånger   | 17,3%        | 27         | 20,9%        | 34         | 22,4%        | 25         |
| 11 gånger eller fler  | 21,8%        | 34         | 25,2%        | 41         | 43,1%        | 50         |
| Det har inte förekommit att utredningar tagit mer än fyra månader att genomföra | 13,5%        | 21         | 7,4%         | 12         | 4,9%         | 6          |
| Vet ej  | 9,6%         | 15         | 8,0%         | 13         | 3,4%         | 4          |
| <b>Svarande</b>   |              | <b>156</b> |              | <b>163</b> |              | <b>121</b> |

### 3.10 Hög andel av alla barnutredningar drar ut på tiden

Tidigare tabell visade hur många gånger kommunerna haft utredningar som tagit mer än fyra månader att slutföra. För att se hur stor andel av det totala antalet barnutredningar det handlar om har en fråga även ställts om detta.

Fler än var fjärde kommun (27 procent) uppger att var femte barnutredning, eller fler, tar längre tid än fyra månader att slutföra.

#### 11. Hur stor andel av det totala antalet utredningar av barn och unga har tagit mer än fyra månader att slutföra?



|               | Procent  | Antal |
|---------------|----------|-------|
| 1-10 procent  | 44,1%    | 52    |
| 11-20 procent | 10,2%    | 12    |
| 21-30 procent | 16,1%    | 19    |
| 31-40 procent | 5,9%     | 7     |
| 41-50 procent | 4,2%     | 5     |
| 51-60 procent | 0,8%     | 1     |
| Vet ej        | 18,6%    | 23    |
|               | Svarande | 118   |



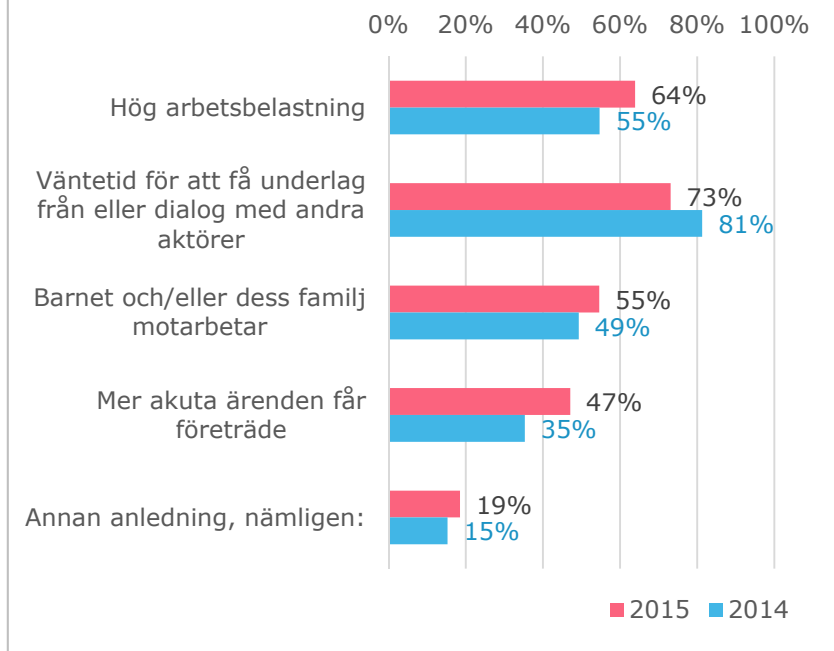
### 3.11 Bristande samverkan skäl till fördröjda barnutredningar

På frågan om vilka anledningar som finns till att utredningar som rör barn och unga tar mer än fyra månader att slutföra är det anledningar som är vanliga.

Den anledning flest kommuner uppger är att det är väntetid för att få underlag från andra samhällsinstanser, till exempel från BUP eller Polisen. Det vittnar om att fler myndigheter behöver göra mer för att barnutredningar hos socialtjänsterna inte ska dra ut på tiden.

Men det finns även anledningar som kommunen själv är ansvarig för att påverka. Hög arbetsbelastning är den näst vanligaste anledningen till att barnutredningar drar ut på tiden och att andra akuta fall får företräde är också vanligt. Dessa faktorer har jämförts med 2014 fått ännu större betydelse för varför tider inte kan hållas. I klartext handlar båda dessa anledningar ytterst om resursfrågor i kommunen. Svaren indikerar att socialtjänsternas arbete med barn i utsatta situationer behöver ges en högre prioritet i kommunerna.

### 12. Vilka anledningar finns till att utredningar som rör barn och unga har tagit mer än fyra månader att slutföra?



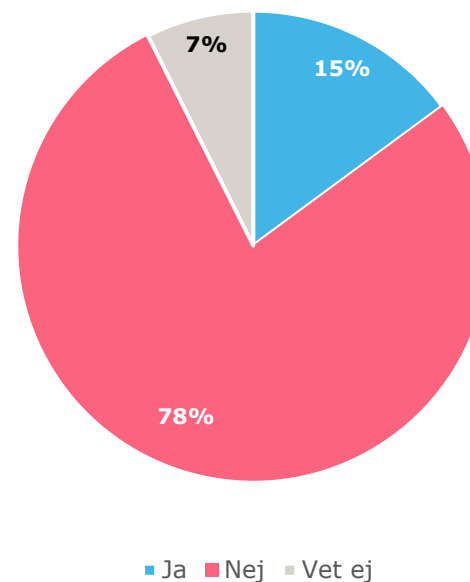
|  | Procent 2014 | Antal 2014 | Procent 2015 | Antal 2015 |
|--|--------------|------------|--------------|------------|
| Hög arbetsbelastning   | 54,7%        | 82         | 63,9%        | 76         |
| Väntetid för att få underlag från eller dialog med andra aktörer | 81,3%        | 122        | 73,1%        | 87         |
| Barnet och/eller dess familj motarbetar                          | 49,3%        | 74         | 54,6%        | 65         |
| Mer akuta ärenden får företräde                                  | 35,3%        | 53         | 47,1%        | 56         |
| Annan anledning, nämligen:                                       | 15,3%        | 23         | 18,5%        | 22         |
| <b>Svarande</b>  |              | <b>150</b> |              | <b>119</b> |

### 3.12 Få kommuner letar efter ensamkommande barn

Bland alla de barn som befinner sig i olika former av utsatta situationer i en kommun finns också de ensamkommande barn som kommer till en kommun som flykting. Det kommer även löpande rapporter om att många av dessa ensamkommande barn står utanför samhällets uppsikt. Det kan vara barn som blivit utsatta för trafficking och det kan vara barn som funnits på anläggningar men som försvunnit därifrån.

Det finns inget lag som säger att kommunen måste bedriva en uppsökande verksamhet för att hitta dessa barn och i vår undersökning hänvisar också många kommuner till att det är en polisiär fråga. Samtidigt uppger 15 procent av de svarande kommunerna att de bedriver en uppsökande verksamhet för att hitta ensamkommande barn och det kan tas som ett tecken på att även om en kommun kan tolka lagrum som att de inte måste söka upp dessa barn, så finns det inte heller något som hindrar dem från att göra så.

#### 13. Bedriver kommunen någon form av verksamhet för att hitta ensamkommande flyktingbarn som står utan samhällets uppsikt?



|        | Procent  | Antal |
|--------|----------|-------|
| Ja     | 14,9%    | 18    |
| Nej    | 77,7%    | 94    |
| Vet ej | 7,4%     | 9     |
|        | Svarande | 121   |

# 4. Fem förslag till åtgärder

Vi vet att kommuner ägnar mycket energi åt att försöka utveckla arbetet som dess socialtjänster bedriver med barn och unga i olika utsatta situationer. Men trots goda ambitioner och framsteg på en del områden så visar vår studie att det fortfarande finns mycket tydliga behov av åtgärder.

Utifrån Humana Individ och familjs samt Maskrosbarns erfarenheter och utifrån de resultat som framkommit i denna undersökning har nedanstående förslag arbetats fram som ett stöd till kommunerna. En del av förslagen har diskuterats under en längre tid inom det socialpolitiska området men är ändå fortsatt aktuella att intensifiera arbetet med.



## 1) Följ upp FNs kritik.

Sverige har fått kritik av FN:s barnrättskommitté för arbetet med Barnkonventionen. En del av kritiken riktades just till Sveriges kommuner och dess socialtjänster.

Vår studie visar att endast en minoritet av kommunerna har vidtagit åtgärder efter kritiken.

Vi vill uppmana alla kommuner att ta del av Barnrättskommitténs kritik och utifrån den analysera behov av åtgärder i den egna kommunen.

## 2) Involvera och informera barnen mer.

Det är i varierande grad som kommunerna har som rutin att alltid informera barnen om ärenden som berör dem. Vi menar att kommunerna bör ha som rutin att alltid informera barnen under ett ärendes gång och om de beslut som fattas.

Särskilt viktigt är det att fler kommuner blir bättre på att informera barn när förhandsbedömningar görs.

Vår studie visar också att många kommuner glädjande nog tillåter barn att ha med stödpersoner istället för, eller utöver, vårdnadshavare i möten med socialtjänsten men att kommunerna även inom detta område kan bli bättre på att informera barnen om denna rätt.

### 3) Satsa på att minska personalomsättningen

Den höga personalomsättningen inom socialtjänsten som det regelbundet rapporteras om runt om i landet bekräftas in denna undersökning. Den har dessutom ökat sedan 2014.

Denna studie och våra erfarenheter pekar på att en hög personalomsättning kan ha samband med andra brister i verksamheten. Omsättningen riskerar att påverka barn och unga, bland annat genom att utredningsarbete och insatser försvåras då ärenden byter handläggare. Det blir också svårare att skapa förtroende när personer byts ut ofta.

Genom en aktiv personalpolitik som siktar på att minska personalomsättningen kan exempelvis möjligheterna till långsiktighet och nära kontakt med barn och unga öka..

### 4) Öka samverkan och resurser för att korta utredningstider

Det är oroväckande många kommuner som uppger att barnutredningar ofta tar längre än lagstadgade fyra månader att genomföra. För en ung person som är utsatt är fyra månader en lång tid, och tiden spelar stor roll för möjligheterna att kunna erbjuda skydd och bra insatser.

En betydande faktor verkar vara bristande samverkan med andra samhällsinstanser, något som återkommer inom flera områden. Ytterst är det kommunens ansvar att initiera ett arbete för att säkerställa att kommunen kan genomföra utredningar på utsatt tid. Om kommunerna fortsätter att misslyckas med detta kan ytterligare nationella initiativ behövas.

Vår studie visar även att det finns uppenbara behov av resursförstärkningar i flera kommuner för att klara de lagstiftade målsättningarna om utredningstider.

## 5) Fler utredningar istället för förhandsbedömningar

Andelen kommuner som alltid inleder barnutredningar när det förekommer våld i nära relationer har ökat kraftigt. Detta är till stor del tack vare nya riktlinjer från Socialstyrelsen som kom under förra året.

Socialstyrelsen motiverade behovet av att tvinga kommunerna inleda utredningar istället för att stanna vid förhandsbedömningar, vid våld i nära relationer, med att kommunernas agerande skiljde sig mycket åt och att förhandsbedömningar sker från ett mer begränsat underlag.

Vår studie stärker denna bild och visar att den är gällande också när det handlar om att föräldrar är föremål för tvångsvård enligt LVM eller LPT. Kommunerna bör alltid inleda barnutredning när det kommer till kommunens kännedom att barnets vårdnadshavare är föremål för LVM eller LPT.

Humana är Sveriges största företag inom personlig assistans och individ- och familjeomsorg. Vi är en kvalitetsaktör inom äldreomsorg och LSS-boenden samt har skola för elever med funktionsnedsättning. Vi är 14 000 medarbetare i Sverige och Norge som arbetar efter samma vision. Alla har rätt till ett bra liv. Läs mer på [www.humana.se](http://www.humana.se)



Alla har rätt  
till ett bra liv.  
*Ja, alla.*



Humana